

## EU- och euro-sympatier i november 2008

The EU and Euro Preferences in November 2008

### I korta drag

I Partisympatiundersökningen (PSU) som SCB genomförde i november tillfrågades ett urval av svenska medborgare om inställningen till EU. Frågan löd: "Är du i huvudsak *för* eller *mot* det svenska medlemskapet i EU eller har du ingen bestämd åsikt?" Sedan år 2004 ställs även en fråga om "euro-sympatier" som lyder: "Om vi idag skulle ha folkomröstning om att ersätta kronan som valuta, skulle du då rösta ja eller nej till att införa euron som valuta i Sverige?". Tidigare mättes EMU-sympatierna i en liknande fråga.

Intervjuerna gjordes per telefon under perioden 27 oktober till 24 november 2008.

#### Fortsatt opinion för EU-medlemskap

Cirka 56 procent av de tillfrågade säger att de i huvudsak är *för* Sveriges medlemskap i EU. Motsvarande andel var i maj ca 51 procent och i november 2007 ca 50 procent. Andelen *mot* EU-medlemskapet är ca 21 procent. Motsvarande andel var i maj ca 23 och i november 2007 ca 24 procent. Andelen som saknar åsikt är i november 2008 ca 24 procent.

Samtliga förändringar jämfört med maj är statistiskt säkerställda.

Både bland kvinnor och män är andelen *för* EU signifikant större än andelen *mot*.

#### Andel som är *för* respektive *mot* EU-medlemskapet i november 2008, svarsfördelning efter kön. Procent

	För	Mot	Vet ej	S:a	Antal svar
Samtliga	55,6	20,6	23,8	100	6 687
Kvinnor	51,2	21,4	27,4	100	3 404
Män	60,1	19,8	20,1	100	3 283



**Statistiska centralbyrån**  
Statistics Sweden

Mikaela Jämbert, SCB, tfn 08-50 69 42 43, [psu@scb.se](mailto:psu@scb.se)  
Jessica Persson, SCB, tfn 08-50 69 44 27, [psu@scb.se](mailto:psu@scb.se)

Statistiken har producerats av SCB, som ansvarar för officiell statistik inom området.

ISSN 1403-1639 Serie Medborgarinflytande – ME. Utkom den 16 december 2008.

URN:NBN:SE:SCB-2008-ME61SM0802\_pdf

Tidigare publicering: Se avsnittet Fakta om statistiken.

Utgivare av Statistiska meddelanden är Mats Wadman, SCB.

## Minskat motstånd mot euron

Om det varit en folkomröstning om euron i november 2008 skulle ca 47 procent rösta *nej* och ca 38 procent rösta *ja* till euron. Cirka 15 procent vet i november inte hur de skulle göra. Skillnaden mellan *ja* och *nej* var i november därmed ca 10 procentenheter. I maj var andelen som skulle rösta *nej* ca 52 procent och andelen som skulle rösta *ja* ca 35 procent. Andelen som skulle rösta *nej* till euron har minskat signifikant och andelen som skulle rösta *ja* har ökat signifikant jämfört med maj.

Andelen kvinnor som skulle rösta *ja* har ökat signifikant från ca 28 procent i maj till ca 31 procent i november. Även andelen män som skulle rösta *ja* har ökat signifikant, från ca 42 procent i maj till ca 44 procent i november.

En större andel män än kvinnor är positiva till euron – ca 44 procent jämfört med ca 31 procent. Bland kvinnor är andelen *nej* signifikant större än andelen *ja*. Skillnaden mellan *ja* och *nej* bland kvinnor är i november ca 19 procentenheter. Bland männen var det i november en lika stor andel som skulle rösta *ja* som skulle rösta *nej* till euron. Andelen ”*vet ej*” är lägre bland män än bland kvinnor.

### Andel som skulle rösta *ja* respektive *nej* till euron i november 2008, svarsfördelning efter kön. Procent

	Ja	Nej	Vet ej	S:a	Antal svar
Samtliga	37,5	47,5	15,0	100	6 687
Kvinnor	31,3	50,7	18,0	100	3 404
Män	44,0	44,0	11,9	100	3 283

## Rikstäckande sannolikhetsurval

Intervjuerna i PSU gjordes per telefon med ett riksomfattande slumpmässigt sannolikhetsurval omfattande 9 290 i riksdagsval röstberättigade personer, utan övre åldersgräns. Av dessa har 12,1 procent ej anträffats (inkl. hemligt telefonnummer och saknar telefon), 3,3 procent varit alltför sjuka för att intervjuas samt 12,5 procent inte velat medverka till någon del vid intervjun. Det förekommer också att personer inte velat besvara vissa frågor. Intervjuerna gjordes per telefon under perioden 27 oktober till 24 november 2008.

## Innehåll

<b>Statistiken med kommentarer</b>	<b>4</b>
<b>EU-sympatierna</b>	<b>4</b>
Förändringar i EU-sympatierna	4
EU-sympatierna bland partisympatisörerna	5
<b>Euro-sympatierna</b>	<b>5</b>
Euro-sympatierna bland partisympatisörerna	6
<b>Tabeller</b>	<b>7</b>
1. EU-sympati i november 2008, svarsfördelning efter euro-sympati (röstar <i>ja</i> eller <i>nej</i> till euro). Procent	7
2. Röstar <i>ja</i> eller <i>nej</i> till euro i november 2008 (euro-sympati), svarsfördelning efter EU-sympati och kön. Procent	7
3. EU-sympati i november 2008, svarsfördelning efter EU-sympati i maj 2008 och kön. Procent	7
4. Röstar <i>ja</i> eller <i>nej</i> till euro i november 2008 (euro-sympati), svarsfördelning efter euro-sympati i maj 2008 och kön. Procent	7
5. EU-sympatier. Svarsfördelning november 2008. Procent	8
5. Forts. EU-sympatier. Svarsfördelning november 2008. Procent	9
6. Euro-sympatier. Svarsfördelning november 2008. Procent	10
6. Forts. Euro-sympatier. Svarsfördelning november 2008. Procent	11
<b>Diagram</b>	<b>12</b>
1. EU-sympatierna från maj 1992 till november 2008. Procent	12
2. EMU/Euro-sympatierna från november 1997 till november 2008. Procent	12
<b>Fakta om statistiken</b>	<b>13</b>
<b>Detta omfattar statistiken</b>	<b>13</b>
<b>Så görs statistiken</b>	<b>13</b>
<b>Statistikens tillförlitlighet</b>	<b>13</b>
<b>Bra att veta</b>	<b>13</b>
<b>In English</b>	<b>14</b>
<b>Summary</b>	<b>14</b>
<b>List of tables</b>	<b>14</b>
<b>List of terms</b>	<b>15</b>

## Statistiken med kommentarer

### EU-sympatierna

Andelen *för* EU-medlemskapet är i november 2008 ca 56 procent (ca 51 procent i maj och ca 50 procent i november 2007) medan ca 21 procent av de tillfrågade säger att de i huvudsak är *mot* Sveriges medlemskap i EU (ca 23 procent i maj och ca 24 procent i november 2007). Andelen som saknar åsikt är ca 24 procent (ca 26 procent i maj och ca 26 procent i november 2007). Samtliga förändringar jämfört med maj är statistiskt säkerställda.

Både bland kvinnor och bland män är andelen *för* EU signifikant större än andelen *mot*.

#### Andel som är *för* respektive *mot* EU-medlemskapet i november 2008, svarsfördelning efter kön. Procent

	För	Mot	Vet ej	S:a	Antal svar
Samtliga	55,6	20,6	23,8	100	6 687
Kvinnor	51,2	21,4	27,4	100	3 404
Män	60,1	19,8	20,1	100	3 283

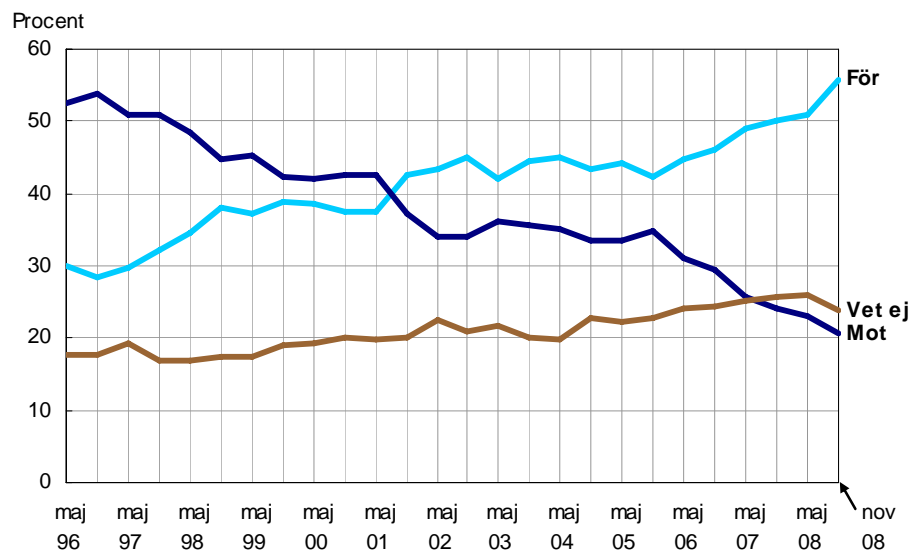
#### Förändringar i EU-sympatierna

Andelen *för* EU-medlemskapet har sedan november 2001 varit signifikant större än andelen *mot*. I november 2006 var skillnaden mellan andelen *för* och *mot* ca 17 procentenheter och i november 2007 var avståndet ca 26 procentenheter. I november 2008 är skillnaden mellan andelen *för* och *mot* ca 35 procentenheter.

Av dem som i maj svarade att de var *för* Sveriges medlemskap i EU är det ca 87 procent som står fast, medan ca 2 procent nu är *mot* och ca 10 procent inte har någon uppfattning (se tabell 3). Bland dem som var *mot* EU-medlemskapet i maj är ca 72 procent fortfarande *mot* medan ca 12 procent nu är *för* EU och ca 16 procent saknar uppfattning.

#### EU-sympatierna från maj 1996 till november 2008. Procent

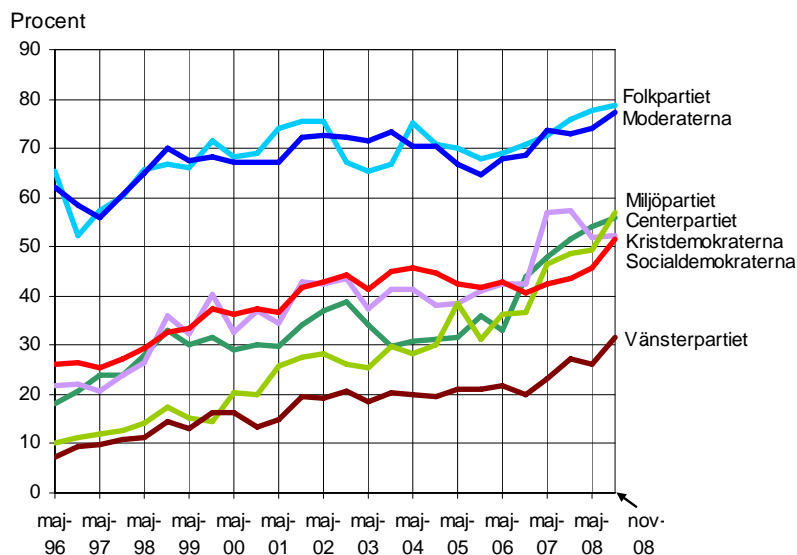
"Är du i huvudsak för eller mot det svenska medlemskapet i EU eller har du ingen bestämd åsikt?"



## EU-sympatierna bland partisympatisörerna

Sedan maj kan man konstatera en uppgång i andelen som i huvudsak är *för* Sveriges medlemskap i EU bland miljöpartiets, moderaternas och socialdemokraternas sympatisörer. Bland socialdemokraternas sympatisörer kan det även noteras en minskning av andelen *mot* Sveriges medlemskap i EU.

### Andel i huvudsak *för* Sveriges EU-medlemskap efter partisympati. Maj och november 1996–2008. Procent



## Euro-sympatierna

Vid en folkomröstning om euron i november 2008 skulle ca 47 procent rösta *nej* (ca 52 procent i maj och ca 51 procent i november 2007) och ca 38 procent rösta *ja* (ca 35 procent i maj 2008 och november 2007). Ca 15 procent vet inte hur de skulle rösta. I november 2006 var skillnaden mellan *ja* och *nej* ca 17 procentenheter och i november 2007 ca 16 procentenheter. I november 2008 är skillnaden ca 10 procentenheter.

Andelen *ja* har statistiskt säkerställt ökat bland kvinnorna. I november svarar ca 31 procent av kvinnorna att de skulle rösta *ja* i en folkomröstning mot ca 28 procent i maj.

Bland män är andelen *ja* lika stor som andelen *nej*, men bland kvinnor är andelen *nej* signifikant större än andelen *ja*.

### Andel som skulle rösta *ja* respektive *nej* till euron i november 2008, svarsfördelning efter kön. Procent

	Ja	Nej	Vet ej	S:a	Antal svar
Samtliga	37,5	47,5	15,0	100	6 687
Kvinnor	31,3	50,7	18,0	100	3 404
Män	44,0	44,0	11,9	100	3 283

Av dem som i maj svarade att de skulle rösta *ja* till euron är det ca 83 procent som står fast medan ca 10 procent nu skulle rösta *nej*. Resterande ca 8 procent har inte någon uppfattning (se tabell 4). Bland dem som skulle ha röstat *nej* i maj skulle ca 79 procent fortfarande rösta *nej* medan ca 11 procent nu är för euron och ca 10 procent saknar uppfattning.

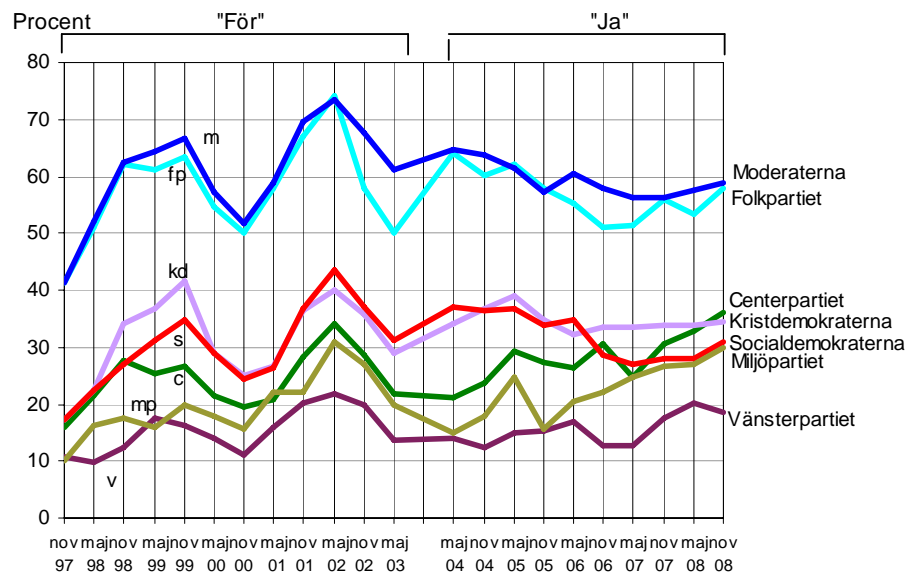
### Euro-sympatierna bland partisympatisörerna

Andelen som svarar "ja" på frågan om röstning vid hypotetisk folkomröstning varierar mellan ca 18 procent (vänsterpartiet) och ca 59 procent (moderaterna) i november 2008.

Sedan maj kan en uppgång av andelen som skulle rösta *ja* konstateras bland socialdemokraternas sympatisörer. En nedgång av andelen som skulle rösta *nej* konstateras för centerpartiets, folkpartiets, miljöpartiets, moderaternas och socialdemokraternas sympatisörer.

### Andel positiva till EMU/euron efter partisympati. November och maj 1997–2008. Procent. Frågeformuleringarna: se Fakta om statistiken

I diagrammet redovisas inga resultat från november 2003 eftersom frågan då gällde hur man röstat i folkomröstningen om euron som varit i september 2003.



## Tabeller

### 1. EU-sympati i november 2008, svarsfördelning efter euro-sympati (röstar *ja* eller *nej* till euro). Procent

1. EU preferences in November 2008 by euro preferences and sex. Per cent

Euro-sympati november 2008	För eller mot Sveriges EU-medlemskap (EU-sympati). November 2008												
	Alla				Kvinnor				Män				
	För	Mot	Vet ej	S:a	Antal svar	För	Mot	Vet ej	S:a	För	Mot	Vet ej	S:a
Röstar <i>ja</i>	83,7	5,0	11,3	100	2 510	82,3	4,6	13,1	100	84,7	5,3	10,0	100
Röstar <i>nej</i>	35,3	36,5	28,2	100	3 173	33,9	35,7	30,4	100	36,9	37,4	25,7	100
Vet ej	49,6	9,5	40,9	100	1 004	46,2	10,3	43,6	100	55,0	8,2	36,8	100

### 2. Röstar *ja* eller *nej* till euro i november 2008 (euro-sympati), svarsfördelning efter EU-sympati och kön. Procent

2. Euro preferences in November 2008 by EU preferences and sex. Per cent

EU-sympati november 2008	Röstar <i>ja</i> eller <i>nej</i> till euro. November 2008													
	Alla				Kvinnor				Män					
	JA	NEJ	Vet ej	S:a	Antal svar	JA	NEJ	Vet ej	S:a	JA	NEJ	Vet ej	S:a	
För	56,5	30,1	13,4	100	3 718	50,2	33,5	16,2	100	62,1	27,1	10,9	100	
Mot	9,1	84,0	6,9	100	1 378	6,7	84,6	8,6	100	11,7	83,4	4,9	100	
Vet ej	17,9	56,3	25,8	100	1 591	14,9	56,4	28,7	100	22,0	56,2	21,8	100	

### 3. EU-sympati i november 2008, svarsfördelning efter EU-sympati i maj 2008 och kön. Procent

3. EU preferences in November 2008 by EU preferences in May 2008. Per cent

EU-sympati maj 2008	För eller mot Sveriges EU-medlemskap (EU-sympati). November 2008												
	Alla				Kvinnor				Män				
	För	Mot	Vet ej	S:a	Antal svar	För	Mot	Vet ej	S:a	För	Mot	Vet ej	S:a
För	87,5	2,4	10,1	100	2 093	86,4	2,1	11,6	100	88,4	2,7	8,8	100
Mot	11,7	72,0	16,3	100	958	9,8	73,4	16,8	100	13,9	70,5	15,7	100
Vet ej	32,1	12,0	55,9	100	1 027	31,4	10,2	58,4	100	33,3	14,6	52,2	100

### 4. Röstar *ja* eller *nej* till euro i november 2008 (euro-sympati), svarsfördelning efter euro-sympati i maj 2008 och kön. Procent

4. Euro preferences in November 2008 by euro preferences in May 2008 and sex. Per cent

Euro-sympati maj 2008	Röstar <i>ja</i> eller <i>nej</i> till euro. November 2008													
	Alla				Kvinnor				Män					
	JA	NEJ	Vet ej	S:a	Antal svar	JA	NEJ	Vet ej	S:a	JA	NEJ	Vet ej	S:a	
Röstar <i>ja</i>	82,6	9,8	7,6	100	1 445	80,2	9,7	10,1	100	84,3	9,8	5,9	100	
Röstar <i>nej</i>	11,0	79,0	10,0	100	2 063	9,3	79,0	11,6	100	12,9	79,0	8,1	100	
Vet ej	23,5	26,8	49,6	100	570	22,3	29,8	47,9	100	25,6	21,7	52,7	100	

## 5. EU-sympatier. Svartsfördelning november 2008. Procent

## 5. EU preferences in November 2008. Per cent

Frågan löd: "Är du i huvudsak för eller mot det svenska medlemskapet i EU eller har du ingen bestämd åsikt?"

	Nov 2008					Kvinnor				Män			
	För	Mot	Vet ej	S:a	Antal svar	För	Mot	Vet ej	S:a	För	Mot	Vet ej	S:a
<b>Hela urvalet</b>	<b>55,6</b>	<b>20,6</b>	<b>23,8</b>	<b>100</b>	<b>6 687</b>	<b>51,2</b>	<b>21,4</b>	<b>27,4</b>	<b>100</b>	<b>60,1</b>	<b>19,8</b>	<b>20,1</b>	<b>100</b>
<b>5:1 Ålder</b>													
18 - 20 år	49,3	11,7	39,0	100	341	53,6	9,2	37,3	100	45,7	13,8	40,4	100
21 - 29 år	58,7	11,9	29,4	100	821	56,0	10,2	33,8	100	61,3	13,6	25,1	100
30 - 39 år	60,2	17,9	21,9	100	1 088	58,4	16,7	24,9	100	61,9	19,0	19,0	100
40 - 49 år	56,2	24,1	19,7	100	1 188	51,8	24,4	23,9	100	61,3	23,8	15,0	100
50 - 59 år	53,7	28,3	18,0	100	1 063	47,3	31,7	21,0	100	60,3	24,8	14,9	100
60 år -	53,7	21,0	25,3	100	2 186	47,6	22,7	29,8	100	60,6	19,0	20,4	100
<b>5:2 Region</b>													
Stormalmö	64,3	15,3	20,4	100	412	60,2	13,3	26,5	100	68,7	17,4	13,9	100
Övr. södra Götaland	58,4	15,5	26,1	100	524	56,9	15,0	28,1	100	60,0	16,0	24,0	100
Småland med öarna	52,2	23,7	24,2	100	621	45,5	25,0	29,5	100	58,8	22,4	18,8	100
Göteborgs kommun	57,9	18,9	23,2	100	323	55,4	17,2	27,4	100	61,3	21,2	17,5	100
Övriga Västsverige	55,2	21,7	23,2	100	1 006	49,0	24,0	27,0	100	61,2	19,4	19,4	100
Stockholms stad	70,2	15,1	14,7	100	557	63,5	18,6	17,9	100	78,8	10,6	10,6	100
Övr. Stockholms län	67,2	16,9	15,9	100	775	63,5	17,4	19,0	100	70,8	16,4	12,8	100
Östra Mellansverige	52,3	20,6	27,1	100	1 146	48,0	23,5	28,5	100	56,9	17,5	25,6	100
Norra Mellansverige	43,7	25,2	31,0	100	638	38,3	25,8	35,9	100	49,4	24,7	26,0	100
Mellersta & norra Norrland	42,5	28,6	28,9	100	685	39,2	26,7	34,1	100	45,2	30,2	24,6	100
<b>5:3 Tätortsbefolkning</b>													
Mindre än 50 procent	37,2	30,7	32,1	100	137	30,4	33,3	36,2	100	44,1	27,9	27,9	100
50 - 89 procent	51,0	22,7	26,3	100	4 051	46,7	22,9	30,5	100	55,3	22,5	22,2	100
90 - 99 procent	60,8	17,9	21,4	100	1 742	55,9	19,4	24,6	100	66,2	16,1	17,7	100
100 procent	71,6	13,9	14,5	100	757	66,5	16,7	16,7	100	77,7	10,4	11,9	100
<b>5:4 Bostad</b>													
Eget hem (villa etc)	56,9	21,6	21,4	100	3 824	52,8	22,2	24,9	100	60,9	21,1	18,1	100
Lägenhet, hyresrätt	48,9	20,6	30,4	100	1 749	45,0	21,6	33,4	100	53,4	19,5	27,0	100
Lägenhet, bostadsrätt	61,9	17,3	20,8	100	1 049	56,8	18,9	24,2	100	67,8	15,5	16,7	100
<b>5:5 Barn</b>													
Utan barn, 18 - 34 år	57,7	12,9	29,5	100	1 259	57,7	10,7	31,5	100	57,6	14,5	27,9	100
Utan barn, 35 år -	53,9	23,0	23,1	100	3 416	48,0	24,7	27,2	100	60,2	21,2	18,6	100
Med barn, 1-2 barn	57,4	21,3	21,4	100	1 689	52,9	21,4	25,7	100	62,4	21,1	16,6	100
Med barn, 3 barn -	56,3	21,7	22,0	100	323	54,4	21,2	24,4	100	59,2	22,3	18,5	100
<b>5:6 Partival 2006</b>													
Centerpartiet	58,5	20,2	21,3	100	352	54,6	21,1	24,3	100	62,9	19,2	18,0	100
Folkpartiet	72,9	12,0	15,1	100	424	69,5	13,3	17,2	100	77,0	10,5	12,6	100
Moderaterna	73,9	11,0	15,1	100	1 596	68,8	11,5	19,7	100	78,2	10,6	11,2	100
Kristdemokraterna	55,5	27,1	17,4	100	236	43,6	34,3	22,1	100	72,9	16,7	10,4	100
Miljöpartiet	53,7	24,6	21,6	100	268	51,8	23,8	24,4	100	56,7	26,0	17,3	100
Socialdemokraterna	50,9	23,2	25,8	100	2 026	46,3	24,2	29,5	100	56,1	22,2	21,8	100
Vänsterpartiet	33,8	47,1	19,1	100	293	34,4	47,1	18,5	100	33,1	47,1	19,9	100
Övriga partier	32,3	46,2	21,5	100	158	45,2	32,9	21,9	100	21,2	57,6	21,2	100
Ej röstat	41,0	22,1	36,8	100	714	33,9	22,9	43,2	100	47,4	21,4	31,2	100
<b>5:7 Partisympati nov 2008</b>													
Centerpartiet	55,8	18,2	25,9	100	274	51,1	20,4	28,5	100	60,6	16,1	23,4	100
Folkpartiet	78,7	9,6	11,8	100	314	74,0	10,1	16,0	100	84,1	9,0	6,9	100
Moderaterna	77,2	9,5	13,3	100	1 375	73,2	10,1	16,8	100	80,3	9,0	10,7	100
Kristdemokraterna	52,3	28,2	19,5	100	174	45,4	31,5	23,1	100	63,6	22,7	13,6	100
Miljöpartiet	57,0	22,0	21,0	100	309	52,8	22,6	24,6	100	64,5	20,9	14,5	100
Socialdemokraterna	51,5	22,0	26,5	100	2 150	47,5	23,0	29,5	100	55,7	21,1	23,2	100
Vänsterpartiet	31,4	47,5	21,1	100	299	31,7	47,2	21,1	100	31,2	47,8	21,0	100
Övriga partier	20,6	52,5	26,9	100	160	20,4	50,0	29,6	100	20,8	53,8	25,5	100
Inga sympatier/Vet ej	46,3	21,5	32,2	100	1 632	42,4	21,5	36,1	100	50,7	21,5	27,9	100



## 5. Forts. EU-sympatier. Svartsfördelning november 2008. Procent

## 5. Cont. EU preferences in November 2008. Per cent

	Nov 2008					Kvinnor				Män			
	Alla					För	Mot	Vet ej	S:a	För	Mot	Vet ej	S:a
	För	Mot	Vet ej	S:a	Antal svar								
<b>Hela urvalet</b>	<b>55,6</b>	<b>20,6</b>	<b>23,8</b>	<b>100</b>	<b>6 687</b>	<b>51,2</b>	<b>21,4</b>	<b>27,4</b>	<b>100</b>	<b>60,1</b>	<b>19,8</b>	<b>20,1</b>	<b>100</b>
<b>5:8 Yrkesverksam</b>													
Yrkesverksamma	58,1	21,0	20,9	100	4 371	54,5	21,9	23,6	100	61,4	20,2	18,4	100
Ej yrkesverksamma	51,1	19,9	29,0	100	2 307	46,2	20,7	33,2	100	57,4	18,9	23,7	100
<b>5:9 Socioekonomisk grupp (inkl. ej yrkesverksamma)</b>													
Arbetare	40,0	27,8	32,2	100	2 477	34,8	28,7	36,5	100	45,0	26,9	28,2	100
Ej facklärd, varuprod.	34,0	28,0	38,0	100	379	27,5	25,8	46,7	100	37,1	29,0	34,0	100
Ej facklärd, tjänsteprod.	39,7	25,9	34,4	100	970	35,0	28,2	36,8	100	48,1	21,7	30,1	100
Facklärd, varuprod.	43,2	29,7	27,1	100	657	28,1	29,7	42,2	100	44,9	29,7	25,5	100
Facklärd, tjänsteprod	41,0	28,9	30,1	100	471	37,7	30,4	31,9	100	58,9	20,5	20,5	100
Tjänstemän	67,0	16,3	16,7	100	2 989	61,9	18,2	19,9	100	73,6	14,0	12,5	100
Lägre I (- 2 års utb.)	51,0	23,9	25,2	100	314	51,4	23,1	25,5	100	49,2	27,0	23,8	100
Lägre II (2 - 3 års utb.)	63,0	17,0	19,9	100	522	59,0	18,9	22,1	100	69,3	14,1	16,6	100
Mellan (3 - 6 års utb.)	66,5	17,4	16,1	100	1 217	62,6	18,2	19,3	100	71,9	16,4	11,7	100
Högre (6 - års utb.)	75,3	12,0	12,7	100	936	69,5	14,5	16,0	100	79,8	10,0	10,2	100
Ensamföretagare	60,8	19,8	19,3	100	388	59,2	18,5	22,3	100	61,6	20,5	17,8	100
Övriga företagare	71,4	16,7	12,0	100	276	65,0	16,3	18,8	100	74,0	16,8	9,2	100
Lantbrukare	42,2	15,6	42,2	100	64	25,8	19,4	54,8	100	57,6	12,1	30,3	100
Studerande	59,9	12,7	27,3	100	377	62,6	10,0	27,5	100	56,6	16,3	27,1	100
<b>5:10 Socioekonomisk grupp (yrkesverksamma)</b>													
Arbetare	41,7	28,2	30,1	100	1 646	37,5	28,9	33,7	100	45,2	27,6	27,2	100
Ej facklärd, varuprod.	35,2	32,2	32,6	100	236	30,2	31,7	38,1	100	37,0	32,4	30,6	100
Ej facklärd, tjänsteprod.	43,7	24,5	31,8	100	604	38,3	26,8	34,8	100	50,6	21,5	27,9	100
Facklärd, varuprod.	42,3	30,3	27,4	100	456	33,3	30,3	36,4	100	43,0	30,3	26,7	100
Facklärd, tjänsteprod	42,0	29,1	28,9	100	350	38,5	30,4	31,1	100	62,7	21,6	15,7	100
Tjänstemän	68,3	16,6	15,0	100	2 161	63,5	18,6	18,0	100	74,3	14,2	11,4	100
Lägre I (- 2 års utb.)	54,4	22,8	22,8	100	158	56,8	22,0	21,2	100	47,5	25,0	27,5	100
Lägre II (2 - 3 års utb.)	65,7	16,0	18,4	100	376	60,8	18,0	21,2	100	72,7	13,0	14,3	100
Mellan (3 - 6 års utb.)	66,2	18,8	14,9	100	897	62,5	19,6	17,9	100	71,5	17,7	10,8	100
Högre (6 - års utb.)	75,3	12,9	11,8	100	730	69,3	16,0	14,7	100	80,2	10,4	9,4	100
Ensamföretagare	63,6	19,0	17,4	100	321	60,2	18,5	21,3	100	65,3	19,2	15,5	100
Övriga företagare	74,5	15,6	9,9	100	192	76,9	11,5	11,5	100	73,6	17,1	9,3	100
Lantbrukare	61,9	9,5	28,6	100	21	33,3	-	66,7	100	66,7	11,1	22,2	100
<b>5:11 Arbetsgivare (yrkesverksamma)</b>													
Offentlig sektor	54,8	24,0	21,2	100	1 505	51,0	24,7	24,3	100	63,7	22,3	13,9	100
Statligt anställda	61,3	19,7	19,0	100	401	60,4	14,0	25,6	100	62,4	25,8	11,9	100
Kommunalt anställda	51,1	26,2	22,7	100	875	47,4	28,1	24,5	100	62,6	20,1	17,3	100
Landstingsanställda	57,6	23,1	19,2	100	229	53,5	24,3	22,2	100	75,0	18,2	6,8	100
Privat sektor	58,4	20,1	21,6	100	2 262	57,1	19,7	23,1	100	59,1	20,3	20,6	100
Anställda arbetare	43,8	26,3	29,9	100	1 119	39,8	24,9	35,4	100	45,6	26,9	27,5	100
Anställda tjänstemän	72,6	14,0	13,4	100	1 143	68,9	16,2	14,9	100	75,5	12,2	12,2	100
<b>5:12 Fackförening (yrkesverksamma)</b>													
Ej anställd	66,5	17,2	16,3	100	582	64,5	16,1	19,4	100	67,4	17,7	14,9	100
LO	40,7	30,7	28,6	100	1 210	36,4	30,1	33,5	100	44,5	31,4	24,1	100
TCO	62,0	21,0	17,0	100	841	58,8	22,2	19,1	100	67,0	19,3	13,8	100
SACO	74,0	12,0	14,0	100	443	67,3	14,3	18,4	100	80,9	9,5	9,5	100
Annan	58,1	19,4	22,5	100	191	52,9	20,7	26,4	100	62,5	18,3	19,2	100
Ej ansluten	64,1	16,2	19,7	100	1 081	62,9	18,1	19,1	100	65,1	14,6	20,2	100
<b>5:13 Utbildningsnivå</b>													
Förgymnasial utbildning	43,2	24,0	32,7	100	1 240	37,5	25,7	36,8	100	48,0	22,7	29,3	100
Gymnasial utbildning	52,2	23,9	23,9	100	2 752	48,2	24,6	27,2	100	56,0	23,2	20,8	100
Eftergym. utb. < 3 år	68,3	18,4	13,3	100	836	65,2	18,8	16,0	100	72,1	18,0	9,9	100
Eftergym. utb. minst 3 år	74,2	12,3	13,4	100	1 184	67,9	14,9	17,2	100	82,1	9,1	8,7	100
Okänd utbildning	43,7	18,1	38,2	100	675	36,2	18,3	45,5	100	53,2	17,8	29,0	100
<b>5:14 Utländsk/svensk bakgrund</b>													
Utländsk bakgrund	58,6	14,2	27,2	100	703	54,2	14,0	31,8	100	63,2	14,5	22,3	100
Svensk bakgrund	55,2	21,4	23,4	100	5 984	50,9	22,3	26,8	100	59,8	20,4	19,8	100

## 6. Euro-sympatier. Svartsfördelning november 2008. Procent

### 6. Euro preferences in November 2008. Per cent

Frågan löd: "Om vi i dag skulle ha folkomröstning om att ersätta kronan som valuta, skulle du då rösta ja eller nej till att införa euron som valuta i Sverige?"

	Nov 2008												
	Alla					Kvinnor				Män			
	Ja	Nej	Vet ej	S:a	Antal svar	Ja	Nej	Vet ej	S:a	Ja	Nej	Vet ej	S:a
<b>Hela urvalet</b>	<b>37,5</b>	<b>47,5</b>	<b>15,0</b>	<b>100</b>	<b>6 687</b>	<b>31,3</b>	<b>50,7</b>	<b>18,0</b>	<b>100</b>	<b>44,0</b>	<b>44,0</b>	<b>11,9</b>	<b>100</b>
<b>6:1 Ålder</b>													
18 - 20 år	28,2	61,9	10,0	100	341	24,8	62,1	13,1	100	30,9	61,7	7,4	100
21 - 29 år	31,1	54,7	14,3	100	821	24,1	60,2	15,7	100	37,7	49,4	12,9	100
30 - 39 år	36,9	45,9	17,3	100	1 088	30,2	49,6	20,2	100	43,1	42,3	14,6	100
40 - 49 år	37,6	47,9	14,5	100	1 188	31,7	51,0	17,4	100	44,3	44,5	11,3	100
50 - 59 år	42,5	45,4	12,0	100	1 063	36,2	49,2	14,7	100	49,0	41,6	9,4	100
60 år -	39,3	44,0	16,7	100	2 186	32,5	47,1	20,4	100	46,9	40,6	12,5	100
<b>6:2 Region</b>													
Storlammö	45,6	41,7	12,6	100	412	39,3	46,9	13,7	100	52,2	36,3	11,4	100
Övr. södra Götaland	42,6	40,8	16,6	100	524	36,5	42,7	20,8	100	49,2	38,8	12,0	100
Småland med öarna	36,1	49,9	14,0	100	621	29,2	51,3	19,5	100	42,8	48,6	8,6	100
Göteborgs kommun	36,2	49,5	14,2	100	323	32,3	49,5	18,3	100	41,6	49,6	8,8	100
Övriga Västsverige	39,9	47,7	12,4	100	1 006	32,5	52,0	15,5	100	47,1	43,5	9,4	100
Stockholms stad	42,0	40,2	17,8	100	557	34,9	44,2	20,8	100	51,0	35,1	13,9	100
Övr. Stockholms län	45,3	41,2	13,5	100	775	38,8	46,6	14,6	100	51,7	35,8	12,5	100
Östra Mellansverige	35,1	48,6	16,3	100	1 146	28,0	52,9	19,1	100	42,7	44,0	13,3	100
Norra Mellansverige	26,3	56,4	17,2	100	638	22,7	59,2	18,1	100	30,1	53,5	16,3	100
Mellersta & norra Norrland	29,5	55,0	15,5	100	685	22,8	57,2	19,9	100	35,0	53,2	11,8	100
<b>6:3 Tätortsbefolkning</b>													
Mindre än 50 procent	22,6	59,1	18,2	100	137	23,2	59,4	17,4	100	22,1	58,8	19,1	100
50 - 89 procent	35,2	49,9	14,9	100	4 051	28,6	52,9	18,5	100	41,7	46,9	11,3	100
90 - 99 procent	41,0	44,8	14,1	100	1 742	34,8	48,5	16,7	100	48,0	40,7	11,3	100
100 procent	44,6	38,2	17,2	100	757	37,9	43,4	18,7	100	52,8	31,9	15,4	100
<b>6:4 Bostad</b>													
Eget hem (villa etc)	40,1	46,1	13,8	100	3 824	34,0	49,2	16,8	100	46,0	43,1	10,9	100
Lägenhet, hyresrätt	30,2	52,5	17,3	100	1 749	24,6	55,8	19,6	100	36,6	48,8	14,6	100
Lägenhet, bostadsrätt	40,5	44,9	14,6	100	1 049	33,6	48,1	18,2	100	48,6	41,1	10,3	100
<b>6:5 Barn</b>													
Utan barn, 18 - 34 år	31,9	53,9	14,2	100	1 259	26,0	58,1	15,8	100	36,3	50,7	13,0	100
Utan barn, 35 år -	39,5	45,0	15,5	100	3 416	33,3	48,3	18,4	100	46,2	41,5	12,3	100
Med barn, 1-2 barn	38,7	47,1	14,3	100	1 689	30,7	51,0	18,3	100	47,6	42,7	9,8	100
Med barn, 3 barn -	32,8	49,8	17,3	100	323	30,1	50,8	19,2	100	36,9	48,5	14,6	100
<b>6:6 Partival 2006</b>													
Centerpartiet	36,9	49,7	13,4	100	352	31,9	51,9	16,2	100	42,5	47,3	10,2	100
Folkpartiet	55,0	32,8	12,3	100	424	48,9	33,5	17,6	100	62,3	31,9	5,8	100
Moderaterna	56,1	31,1	12,7	100	1 596	47,9	36,4	15,7	100	63,2	26,7	10,1	100
Kristdemokraterna	35,6	52,1	12,3	100	236	30,0	57,9	12,1	100	43,8	43,8	12,5	100
Miljöpartiet	27,6	50,7	21,6	100	268	23,2	53,7	23,2	100	34,6	46,2	19,2	100
Socialdemokraterna	30,6	54,7	14,7	100	2 026	25,3	57,2	17,5	100	36,5	51,9	11,6	100
Vänsterpartiet	17,4	70,0	12,6	100	293	12,7	71,3	15,9	100	22,8	68,4	8,8	100
Övriga partier	24,7	60,8	14,6	100	158	24,7	56,2	19,2	100	24,7	64,7	10,6	100
Ej röstat	29,1	51,0	19,9	100	714	22,0	55,7	22,3	100	35,4	46,8	17,7	100
<b>6:7 Partisympati nov 2008</b>													
Centerpartiet	36,1	47,8	16,1	100	274	26,3	51,8	21,9	100	46,0	43,8	10,2	100
Folkpartiet	58,0	30,3	11,8	100	314	51,5	33,1	15,4	100	65,5	26,9	7,6	100
Moderaterna	59,0	28,7	12,4	100	1 375	52,6	33,7	13,7	100	63,9	24,8	11,3	100
Kristdemokraterna	34,5	54,6	10,9	100	174	32,4	57,4	10,2	100	37,9	50,0	12,1	100
Miljöpartiet	29,8	49,5	20,7	100	309	24,1	52,3	23,6	100	40,0	44,5	15,5	100
Socialdemokraterna	30,9	54,8	14,3	100	2 150	25,8	57,0	17,1	100	36,3	52,4	11,3	100
Vänsterpartiet	18,4	68,9	12,7	100	299	11,8	72,0	16,1	100	26,1	65,2	8,7	100
Övriga partier	21,9	66,9	11,3	100	160	14,8	70,4	14,8	100	25,5	65,1	9,4	100
Inga sympatier/Vet ej	31,4	49,9	18,8	100	1 632	26,5	51,3	22,2	100	36,8	48,3	14,8	100

**6. Forts. Euro-sympatier. Svartsfördelning november 2008. Procent**

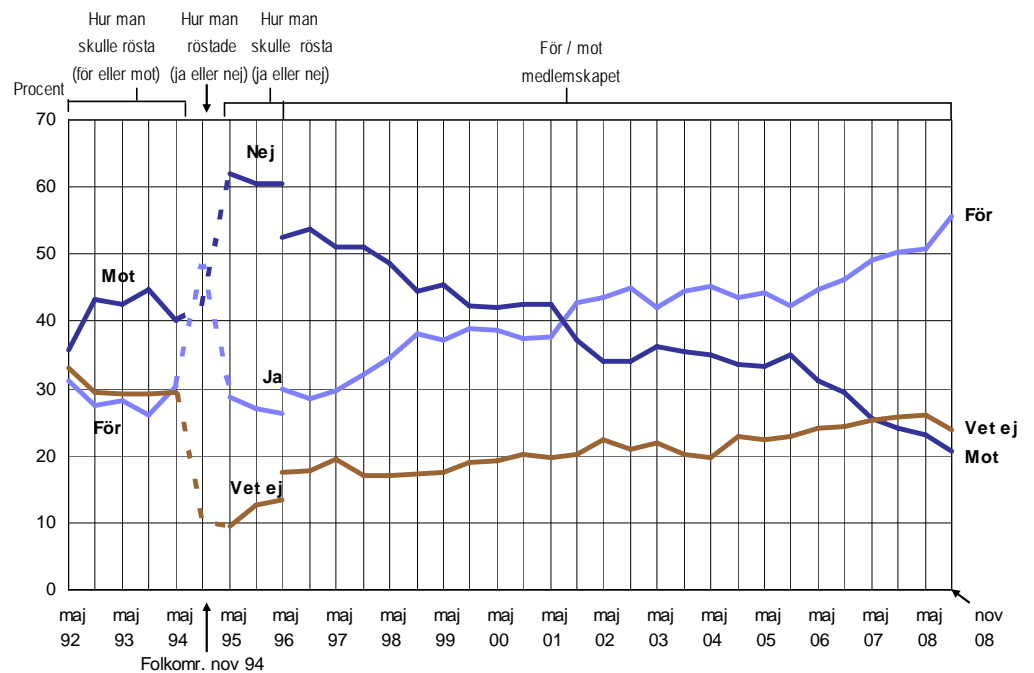
6. Cont. Euro preferences in November 2008. Per cent

	Nov 2008												
	Alla					Kvinnor				Män			
	Ja	Nej	Vet ej	S:a	Antal svar	Ja	Nej	Vet ej	S:a	Ja	Nej	Vet ej	S:a
<b>Hela urvalet</b>	<b>37,5</b>	<b>47,5</b>	<b>15,0</b>	<b>100</b>	<b>6 687</b>	<b>31,3</b>	<b>50,7</b>	<b>18,0</b>	<b>100</b>	<b>44,0</b>	<b>44,0</b>	<b>11,9</b>	<b>100</b>
<b>6:8 Yrkesverksam</b>													
Yrkesverksamma	39,6	46,7	13,7	100	4 371	33,6	49,9	16,5	100	45,2	43,8	11,0	100
Ej yrkesverksamma	33,7	49,0	17,3	100	2 307	27,6	52,3	20,0	100	41,6	44,8	13,6	100
<b>6:9 Socioekonomisk grupp (inkl. ej yrkesverksamma)</b>													
Arbetare	27,7	57,2	15,2	100	2 477	22,1	59,8	18,1	100	32,9	54,6	12,4	100
Ej facklärd, varuprod.	26,4	58,0	15,6	100	379	15,8	63,3	20,8	100	31,3	55,6	13,1	100
Ej facklärd, tjänsteprod.	26,8	56,0	17,2	100	970	22,6	58,4	19,0	100	34,5	51,6	13,9	100
Facklärd, varuprod.	30,4	57,8	11,7	100	657	15,6	65,6	18,8	100	32,0	57,0	11,0	100
Facklärd, tjänsteprod	26,5	58,0	15,5	100	471	24,4	60,1	15,6	100	38,4	46,6	15,1	100
Tjänstemän	45,4	40,0	14,5	100	2 989	38,7	43,9	17,4	100	54,1	35,1	10,8	100
Lägre I (- 2 års utb.)	31,2	49,7	19,1	100	314	29,9	49,4	20,7	100	36,5	50,8	12,7	100
Lägre II (2 - 3 års utb.)	42,1	44,8	13,0	100	522	36,0	48,3	15,8	100	51,7	39,5	8,8	100
Mellan (3 - 6 års utb.)	44,0	42,5	13,6	100	1 217	39,3	44,8	15,9	100	50,4	39,3	10,4	100
Högre (6 - års utb.)	54,0	31,0	15,1	100	936	45,2	35,6	19,2	100	60,7	27,4	11,9	100
Ensamföretagare	43,8	41,2	14,9	100	388	36,2	45,4	18,5	100	47,7	39,1	13,2	100
Övriga företagare	57,6	33,3	9,1	100	276	45,0	43,8	11,3	100	62,8	29,1	8,2	100
Lantbrukare	20,3	60,9	18,8	100	64	12,9	64,5	22,6	100	27,3	57,6	15,2	100
Studerande	28,1	57,3	14,6	100	377	24,6	58,8	16,6	100	32,5	55,4	12,0	100
<b>6:10 Socioekonomisk grupp (yrkesverksamma)</b>													
Arbetare	28,5	57,5	14,0	100	1 646	22,2	60,5	17,3	100	33,6	55,2	11,3	100
Ej facklärd, varuprod.	28,0	61,0	11,0	100	236	19,0	69,8	11,1	100	31,2	57,8	11,0	100
Ej facklärd, tjänsteprod.	28,5	55,5	16,1	100	604	22,1	59,6	18,3	100	36,6	50,2	13,2	100
Facklärd, varuprod.	30,7	58,8	10,5	100	456	18,2	66,7	15,2	100	31,7	58,2	10,2	100
Facklärd, tjänsteprod	26,0	57,1	16,9	100	350	23,4	58,9	17,7	100	41,2	47,1	11,8	100
Tjänstemän	45,9	40,3	13,8	100	2 161	39,1	44,7	16,2	100	54,1	34,9	10,9	100
Lägre I (- 2 års utb.)	36,7	48,1	15,2	100	158	35,6	48,3	16,1	100	40,0	47,5	12,5	100
Lägre II (2 - 3 års utb.)	44,4	43,4	12,2	100	376	36,9	47,7	15,3	100	55,2	37,0	7,8	100
Mellan (3 - 6 års utb.)	42,4	44,5	13,2	100	897	38,3	47,2	14,5	100	48,1	40,6	11,3	100
Högre (6 - års utb. )	52,9	31,9	15,2	100	730	43,3	37,1	19,6	100	60,6	27,7	11,6	100
Ensamföretagare	44,2	41,4	14,3	100	321	38,0	44,4	17,6	100	47,4	39,9	12,7	100
Övriga företagare	60,4	30,7	8,9	100	192	57,7	30,8	11,5	100	61,4	30,7	7,9	100
Lantbrukare	19,0	76,2	4,8	100	21	-	66,7	33,3	100	22,2	77,8	-	100
<b>6:11 Arbetsgivare (yrkesverksamma)</b>													
Offentlig sektor	36,3	48,6	15,1	100	1 505	30,7	51,4	17,9	100	49,6	42,0	8,4	100
Statligt anställda	43,4	43,1	13,5	100	401	35,7	45,9	18,4	100	51,5	40,2	8,2	100
Kommunalt anställda	32,3	52,0	15,7	100	875	28,1	54,0	17,9	100	45,3	45,8	8,9	100
Landstingsanställda	39,3	45,0	15,7	100	229	34,1	48,1	17,8	100	61,4	31,8	6,8	100
Privat sektor	39,7	47,2	13,1	100	2 262	35,1	49,7	15,2	100	42,4	45,7	11,9	100
Anställda arbetare	30,1	57,6	12,2	100	1 119	23,4	62,0	14,6	100	33,1	55,7	11,2	100
Anställda tjänstemän	49,0	37,0	14,0	100	1 143	43,0	41,4	15,6	100	53,8	33,5	12,7	100
<b>6:12 Fackförening (yrkesverksamma)</b>													
Ej anställd	49,0	39,3	11,7	100	582	44,6	40,9	14,5	100	51,0	38,6	10,4	100
LO	27,4	58,3	14,3	100	1 210	22,5	58,5	19,0	100	32,0	58,0	10,0	100
TCO	41,7	46,8	11,4	100	841	37,4	49,4	13,2	100	48,6	42,8	8,6	100
SACO	51,9	33,4	14,7	100	443	42,6	38,6	18,8	100	61,4	28,2	10,5	100
Annan	40,3	41,4	18,3	100	191	32,2	51,7	16,1	100	47,1	32,7	20,2	100
Ej ansluten	41,6	43,8	14,5	100	1 081	34,7	48,3	17,0	100	47,4	40,1	12,4	100
<b>6:13 Utbildningsnivå</b>													
Förgymnasial utbildning	31,3	56,0	12,7	100	1 240	24,8	58,6	16,6	100	36,7	53,8	9,5	100
Gymnasial utbildning	34,9	50,0	15,0	100	2 752	28,2	54,6	17,2	100	41,3	45,7	13,0	100
Eftergym. utb. < 3 år	44,7	43,2	12,1	100	836	41,9	44,5	13,6	100	48,3	41,6	10,2	100
Eftergym. utb. minst 3 år	50,5	35,2	14,3	100	1 184	41,3	41,0	17,6	100	62,0	27,9	10,1	100
Okänd utbildning	28,0	48,0	24,0	100	675	21,2	49,7	29,1	100	36,7	45,8	17,5	100
<b>6:14 Utländsk/svensk bakgrund</b>													
Utländsk bakgrund	39,3	44,7	16,1	100	703	30,4	47,5	22,1	100	48,4	41,7	9,9	100
Svensk bakgrund	37,3	47,8	14,9	100	5 984	31,4	51,1	17,5	100	43,5	44,3	12,2	100

## Diagram

## 1. EU-sympatierna från maj 1992 till november 2008. Procent

1. EU preferences May 1992 – November 2008. Per cent



Från maj 1992 till maj 1994 ställdes frågan: "Om vi idag skulle ha folkomröstning om Sveriges anslutning till EU, hur skulle Ni då rösta – för eller mot anslutning?"

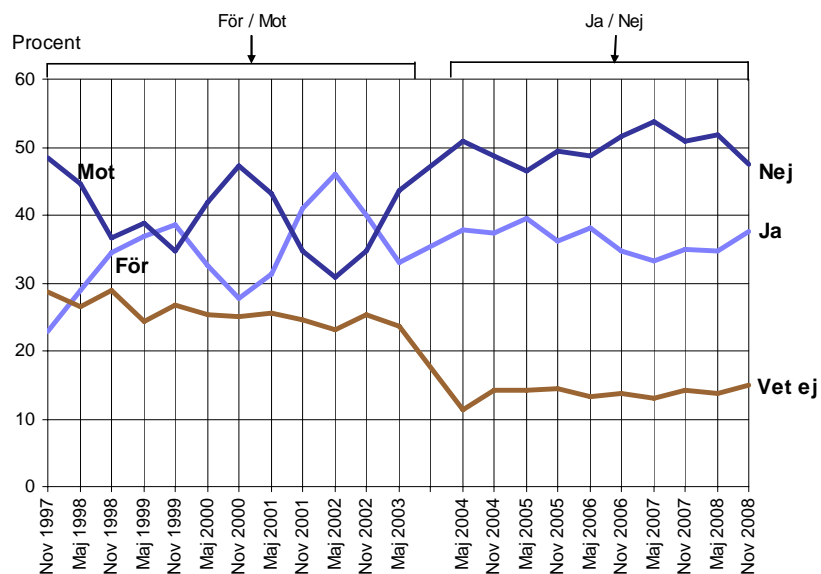
I november 1994 ställdes frågan: "Röstade Ni ja eller nej i folkomröstningen?"

Från maj 1995 till maj 1996 ställdes frågan: "Om vi idag skulle ha folkomröstning om Sveriges medlemskap i EU hur skulle du då rösta – ja eller nej till medlemskap?"

Sedan maj 1996 ställs frågan: "Är du i huvudsak *för* eller *mot* det svenska medlemskapet i EU eller har du ingen bestämd åsikt?"

## 2. EMU/euro-sympatierna från november 1997 till november 2008. Procent

2. EMU/Euro preferences November 1997 – November 2008. Per cent



## Fakta om statistiken

---

### Detta omfattar statistiken

I Partisymptatiundersökningen (PSU) som SCB genomförde i november 2008 tillfrågades de utvalda också om inställningen till EU och euron. EU-frågan löd: "Är du i huvudsak *för* eller *mot* det svenska medlemskapet i EU eller har du ingen bestämd åsikt?". Euro-sympatierna mäts sedan i maj 2004 med en fråga som anknyter till folkomröstningen om euron – "Om vi idag skulle ha folkomröstning om att ersätta kronan som valuta, skulle du då rösta *ja* eller *nej* till att införa euron som valuta i Sverige?". I maj 2003 löd frågan: "I höst har vi folkomröstning i Sverige. Hur skulle du göra om folkomröstningen var idag? Skulle du rösta *ja* eller *nej* på frågan: "Anser du att Sverige skall införa euron som valuta?". Tidigare (t.o.m. november 2002) mättes EMU-sympatier med frågan: "Flera länder inom EU har bildat den europeiska valutaunionen – EMU – som bl.a. innebär gemensam valuta i dessa länder. Om vi skulle rösta om en svensk anslutning till EMU, hur skulle du då rösta – *för* eller *mot* anslutning?".

### Så görs statistiken

I PSU november 2008 gjordes intervjuerna per telefon med ett rikstäckande slumpmässigt sannolikhetsurval omfattande 9 290 svenska medborgare i åldrarna 18 år och uppåt. Av dessa kunde 12,1 procent inte anträffas (inkl. hemligt telefonnummer och saknar telefon) medan 3,3 procent var alltför sjuka för att intervjuas och 12,5 procent inte ville medverka i undersökningen. Bortfallet uppgick därmed till 28 procent. Det förekommer också att personer som medverkat i undersökningen inte velat besvara vissa enskilda frågor.

Intervjuerna gjordes under perioden 27 oktober till 24 november 2008. SCB:s nästa partisymptatiundersökning genomförs i maj 2009.

### Statistikens tillförlitlighet

**Felmarginaler:** Redovisade procenttal är skattningar varför hänsyn till osäkerheten i dessa måste tas då slutsatser dras. Storleken på felmarginalerna ( $\pm$  halva 95-procentiga konfidensintervallet) beror dels på procenttalets storlek och dels på antalet svar som skattningen beräknas på (bastalet). För några kombinationer av antal svar och procenttalsskattningar ges felmarginalerna i tabellen nedan.

Antal svar	Procenttalsskattning								
	90/10	85/15	80/20	75/25	70/30	65/35	60/40	55/45	50
100	$\pm 5,9$	$\pm 7,0$	$\pm 7,8$	$\pm 8,5$	$\pm 9,0$	$\pm 9,4$	$\pm 9,6$	$\pm 9,8$	$\pm 9,8$
200	$\pm 4,2$	$\pm 5,0$	$\pm 5,5$	$\pm 6,0$	$\pm 6,0$	$\pm 6,6$	$\pm 6,8$	$\pm 6,9$	$\pm 6,9$
400	$\pm 2,9$	$\pm 3,5$	$\pm 3,9$	$\pm 4,2$	$\pm 4,5$	$\pm 4,7$	$\pm 4,8$	$\pm 4,9$	$\pm 4,9$
600	$\pm 2,4$	$\pm 2,9$	$\pm 3,2$	$\pm 3,5$	$\pm 3,7$	$\pm 3,8$	$\pm 3,9$	$\pm 4,0$	$\pm 4,0$
1000	$\pm 1,9$	$\pm 2,2$	$\pm 2,5$	$\pm 2,7$	$\pm 2,8$	$\pm 3,0$	$\pm 3,0$	$\pm 3,1$	$\pm 3,1$
1500	$\pm 1,5$	$\pm 1,8$	$\pm 2,0$	$\pm 2,2$	$\pm 2,3$	$\pm 2,4$	$\pm 2,5$	$\pm 2,5$	$\pm 2,5$
3000	$\pm 1,1$	$\pm 1,3$	$\pm 1,4$	$\pm 1,6$	$\pm 1,6$	$\pm 1,7$	$\pm 1,8$	$\pm 1,8$	$\pm 1,8$
6000	$\pm 0,8$	$\pm 0,9$	$\pm 1,0$	$\pm 1,1$	$\pm 1,2$	$\pm 1,2$	$\pm 1,2$	$\pm 1,3$	$\pm 1,3$

### Bra att veta

Mer information om statistiken och dess kvalitet ges i en särskild [Beskrivning av statistiken](#) på SCB:s webbplats.

## In English

---

### Summary

#### EU preferences in November 2008 by sex

Question: - Are you principally for or against Sweden's membership in the EU or are you undecided?

	For	Against	Don't know	Total	Number of respondents
Total	55.6	20.6	23.8	100	6 687
Women	51.2	21.4	27.4	100	3 404
Men	60.1	19.8	20.1	100	3 283

#### Euro preferences in November 2008 by sex

Question: - How would you vote if there were a referendum on replacing the Swedish krona with euro today? Would you vote *yes* or *no* on the question: should Sweden introduce the euro as its official currency?

	Yes	No	Don't know	Total	Number of respondents
Total	37.5	47.5	15.0	100	6 687
Women	31.3	50.7	18.0	100	3 404
Men	44.0	44.0	11.9	100	3 283

The questions above were included in the Party Preference Survey (Partisymptiundersökningen - PSU) conducted by Statistics Sweden (SCB) twice a year, in May and November, since 1972 (Sollander, S. (1979): *The Swedish Party Preference Surveys*. Survey Statistician No. 1, February 1979).

PSU is a telephone interview survey based on a simple random sample of about 9 300 citizens of voting age with no upper age limit, thus the percentages presented are estimates and not precise. The degree of uncertainty for an estimate is depending on the percentage estimated and on the number of respondents.

The interviews were conducted between October 27 and November 24. The non-response was 28 per cent in PSU November 2008. Those "not at home" amounted to 12.1 per cent (including unlisted telephone numbers), those indisposed, etc. to 3.3 per cent and refusals to 12.5 per cent.

### List of tables

1. EU preferences in November 2008 by euro preferences and sex. Per cent	7
2. Euro preferences in November 2008 by EU preferences and sex. Per cent	7
3. EU preferences in November 2008 by EU preferences in May 2008. Per cent	7
4. Euro preferences in November 2008 by euro preferences in May 2008 and sex. Per cent	7
5. EU preferences in November 2008. Per cent	8
5. Cont. EU preferences in November 2008. Per cent	9
6. Euro preferences in November 2008. Per cent	10
6. Cont. Euro preferences in November 2008. Per cent	11

## List of terms

Alla	Total
Arbetsgivare	Employment sector
Barn	Children
Befolkning	Population
Bostad	Type of dwelling
Fackförening	Trade union
Folkomröstning	Referendum
För	For
Ja	Yes
Kvinnor	Women
Medlemskap	Membership
Minska	Decrease
Mot	Against
Män	Men
Nej	No
Partisympti	Party preference
Partival	Choice of Party
Procent	Per cent
Region	Region /Area
Rösta/röstar	Vote
Socioekonomisk grupp	Socio economic group
Sympti	Preference
Tätort	Densely populated area
Vet ej	Don't know
Ålder	Age
Öka	Increase